

DON BOSCO BADMINTON NANTES

TOURNOI DE SIMPLE, DOUBLES ET MIXTE SENIOR

21-22 MAI 2016

N°1502029

TABLEAUX TABLEAUX

Ce tournoi National de Simple, Doubles et Mixte senior est ouvert aux joueuses et joueurs autorisés à la compétition par la FFBaD. Il est ouvert aux minimes, cadets, juniors, séniors et vétérans.

Les séries seront les suivantes :

Samedi : **SIMPLES ET MIXTES** : **R4-R5 / R6-D7 / D8-D9**

Dimanche : **DOUBLES** : **R4-R5 / R6-D7 / D8-D9**

Inscription possible sur deux tableaux. Seule la combinaison Simple ET Mixte n'est pas autorisée.

L'inscription dans une série supérieure n'est pas acceptée, hormis en double si un des deux joueurs fait partie de la série.

Si le nombre de joueurs dans un tableau est insuffisant, le comité d'organisation avec l'accord du Juge-Arbitre se réserve le droit de regrouper des tableaux ou de les annuler. A l'inverse si le nombre de joueurs dans un tableau est trop important, une séparation des joueurs pourra être faite en tenant compte du CPPH en date du 09 mai 2016.

Tous les tableaux se dérouleront par poules (2 sortants), puis par élimination directe ; ou en poules uniques composées de 4 ou 5 joueurs (ou paires).

Convocation à partir de 7h30 (début des matchs à 8h00) pour les 2 jours. Fin du tournoi prévue au plus tard à 19h00 le dimanche.

Le suivi des inscriptions aux différents tableaux sera disponible en temps réel sur le site internet du club : <http://www.donboscobadminton.fr/competitions/seniors>



DON BOSCO BADMINTON NANTES

TOURNOI DE SIMPLE, DOUBLES ET MIXTE SENIOR

21-22 MAI 2016

N°1502029

INFOS PRATIQUES

INFOS PRATIQUES

Juges-arbitres :

- Samedi : Isabelle MARRIÉ
- Dimanche : Denis OZIOL

Lieux : Salle de la Noue (Don Bosco Sport Nantes) : 7 terrains + 1 terrain d'échauffement

Ostéopathie : Des étudiants encadrés de l'école IDHEO seront présents durant le week-end.

Restauration : Boissons, salades, sandwiches, galettes, pâtisseries et autres délices seront en vente sur place.

Stand : Notre partenaire Badmania sera présent avec volants, matériel, cordeuse, conseils...

INSCRIPTION ET RECOMPENSES

INSCRIPTION ET RECOMPENSES

La participation est fixée à 11€ pour un tableau, 16€ pour deux tableaux.

La feuille d'inscription dûment remplie devra parvenir **avant le 11 mai 2016**, accompagnée du règlement par chèque à l'ordre de « Don Bosco Badminton Nantes », à l'adresse suivante :

Pierrick GRANDIN
9 rue Michel Strogoff
44300 NANTES

Contacts :

06 82 32 41 28

tournoidbbn@donboscobadminton.fr

Les récompenses se feront sous forme de bons d'achats et de lots. La dotation totale du tournoi sera de 1700€.



DON BOSCO BADMINTON NANTES

TOURNOI DE SIMPLE, DOUBLES ET MIXTE SENIOR

21-22 MAI 2016

N°1502029

HOTEL A PROXIMITE

HOTEL A PROXIMITE

Ibis : 5 Rue Moulin de la Halvêque – 44300 Nantes

02.40.93.22.22 / www.ibis.com/fr/hotel-0855-ibis-nantes-la-beaujoire/index.shtm

Un tarif spécial est proposé par notre partenaire pour les joueurs participants au tournoi.

RESTAURANTS A PROXIMITE

RESTAURANTS A PROXIMITE

Le D'Artagnan : 173 Route de Saint-Joseph – 44300 Nantes

02.40.49.10.49 - Centre Commercial Eraudière

Pizzeria 90 Avenue : 90 Boulevard Jules Verne – 44300 Nantes

02.40.49.15.49

Le Prestée : 167 Boulevard Jules Verne – 44300 Nantes

02.40.52.31.52

Planet Sushi : 208 Boulevard Jules Verne – 44300 Nantes

02.40.49.40.45

Mac Donalds : Avenue Flora Tristan – 44300 Nantes

02.40.68.93.94

De nombreux bars et restaurants vous attendent en centre-ville de Nantes, facilement accessible en transports en commun : Chronobus C6 près de la salle ou Tramway 1 à 1400m de la salle (station Ranzay).



DON BOSCO BADMINTON NANTES

TOURNOI DE SIMPLE, DOUBLES ET MIXTE SENIOR
21-22 MAI 2016

N°1502029

ACCES AU GYMNASSE

ACCES AU GYMNASSE

La salle est située dans un quartier résidentiel (quartier de l'Eraudière) et les places à proximité du gymnase sont peu nombreuses.

Le samedi : merci de vous garer sur les parkings des entreprises situées à proximité de l'Intermarché (voir plan).

Le dimanche : merci de vous garer sur le parking de l'Intermarché (situé à 200m du gymnase).

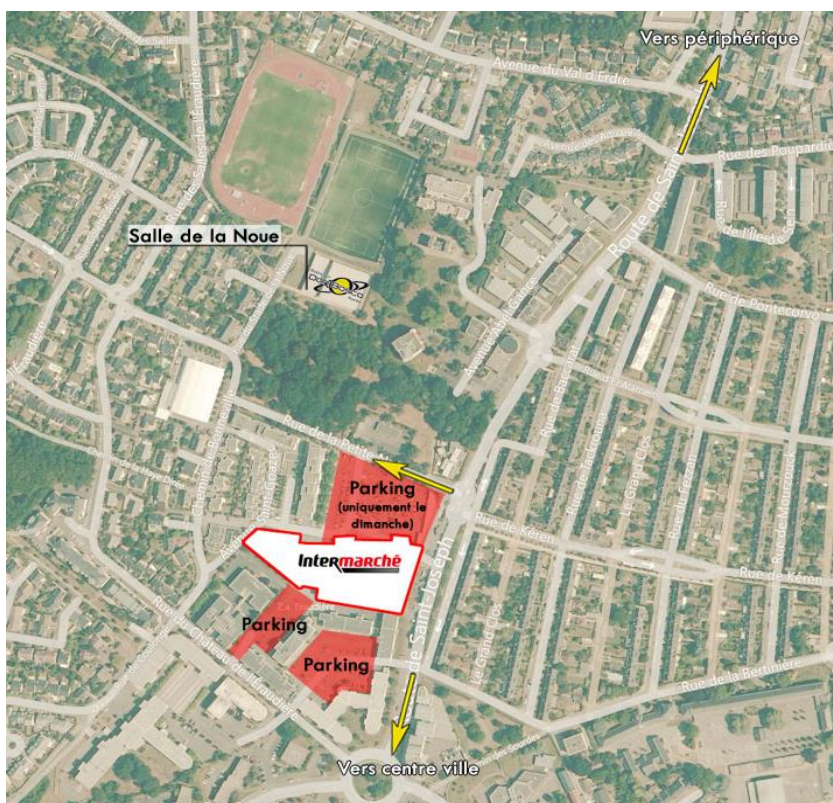
En voiture : Sur le périphérique de Nantes, prendre la sortie 40 (porte de la Beaujoire) direction centre-ville. Continuer tout droit sur la route de Saint-Joseph jusqu'à l'Intermarché.

En transport en commun : Depuis la gare, prendre le tram 1 direction Ranzay. Sortir à l'arrêt Ranzay (terminus). Prendre le Chronobus C6 direction Hermeland, arrêt Keren.

Salle de Don Bosco Sport Nantes

Rue du stade de la Noue

44300 Nantes



REGLEMENT PARTICULIER

DON BOSCO BADMINTON NANTES

TOURNOI DE SIMPLE, DOUBLES ET MIXTE SENIOR 21-22 MAI 2016

N°1502029

1. Le tournoi est ouvert aux joueuses et joueurs licenciés FFBad. Il se déroule selon le Règlement Général des Compétitions (RGC) de la FFBad. Il est autorisé sous le numéro 1502029. Les juges arbitres seront Isabelle Marrié le samedi et Denis Oziol le dimanche.

2. Tout participant doit être en règle avec la FFBaD, être en possession de sa licence 2015/2016 le jour du tournoi. La non-licenciement à la FFBaD ou l'application d'une sanction fédérale (une vérification sera effectuée avant le tournoi) seront des motifs de refus de l'inscription.

3. Le tournoi est ouvert aux minimes, cadets, juniors, séniors et vétérans.

4. Le tournoi se déroulera les samedi 21 mai et dimanche 22 mai 2016. Le samedi sera consacré aux simples et aux mixtes et le dimanche aux doubles hommes et dames.

5. Les horaires indiqués sur l'échéancier et les tableaux ne le sont qu'à titre indicatif : les joueurs devront se tenir prêts 60 minutes avant l'heure de leur match, le RGC autorise le lancement des matchs 60 min avant l'heure prévue.

6. Tout joueur non présent sur le terrain 5 minutes après l'appel de son match pourra être déclaré forfait par le juge arbitre.

7. Tout joueur désirant s'absenter de la salle doit obligatoirement avertir le juge arbitre et la table de marque. Dans le cas contraire, le juge arbitre pourra décider de le disqualifier s'il n'est pas présent dans la salle au moment de l'appel de son match.

8. Tout joueur devra se présenter sur le terrain avec un nombre suffisant de volants, ainsi que les accessoires nécessaires à son match.

9. Les joueurs auront 3 minutes de préparation à partir de l'appel de leur match. Le test des volants est inclus dans cette durée. Le temps de repos entre 2 matchs est de 20 minutes, ce temps pourra être réduit avec l'accord des intéressés.

10. En cas de litige, les volants officiels sont les Yonex Aeroclub TR. Ils seront en vente sur place le jour de la compétition.

11. Tout joueur participant à la compétition devra porter, sur le terrain, une tenue conforme au règlement FFBaD : tee-shirt et short (ou jupe pour les femmes).

12. Les matchs se joueront en auto-arbitrage, les finales seront arbitrées par des officiels dans la mesure du possible.

13. Seul un représentant de club est autorisé à poser une réclamation auprès du juge arbitre.

14. Chaque participant inscrit ayant déclaré forfait après la date du tirage au sort (dimanche 15 mai 2016) devra prévenir le plus tôt possible le club organisateur de sa non-participation et adressera au plus tard dans les 5 jours suivant la compétition les pièces justificatives à la ligue des Pays de Loire des Badminton (101, Rue Dupetit-Thouars 49000 Angers). Sans justificatif le licencié s'expose à deux mois de suspension de toute compétition, six mois pour une récidive, selon la circulaire 3.4 du guide du badminton.

15. Les droits d'engagement sont exigibles au moment de l'inscription, et sont en principe personnels et non transférables. Ils sont remboursables en cas de désistement notifié avant la date du tirage au sort (dimanche 15 mai 2016). Passé ce délai, ils ne sont remboursables qu'en cas de justification par une attestation appropriée (certificat médical, attestation de l'employeur...).

16. Les inscriptions sont possibles sur 2 tableaux.

17. L'inscription dans une série supérieure n'est pas acceptée, hormis en double si un des deux joueurs fait partie de la série. (Ex : Un R6 ne peut pas s'inscrire en R4-R5 mais une paire R5-R6 y est autorisée).

18. Les tableaux ouverts seront les suivants : R4-R5, R6-D7, D8-D9. Les organisateurs, en accord avec le JA, se réservent le droit de regrouper, compléter ou modifier des catégories. Dans ce cas, la méthode de regroupement ou de séparation des tableaux sera basée sur le CPPH à la date du mercredi 09 mai 2016.

19. Tous les tableaux seront constitués de poules de 3 ou 4 joueurs avec 2 sortants par poule. Des poules uniques de 4 ou 5 joueurs pourront également être proposées.

20. Les têtes de séries (ou les vainqueurs des poules où elles étaient placées) seront séparées lors de la phase en élimination directe. Le principe de séparation de provenance sera appliqué aux phases des poules.

21. Le tirage au sort pour la constitution des tableaux finaux à la sortie des poules sera effectué par le logiciel utilisé, mais ces choix seront assujettis à l'approbation des juges arbitres.

22. Une convocation sera adressée par mail au représentant du club indiqué sur la feuille d'inscription quelques jours avant la date du tournoi. Les joueurs ne recevant pas cette convocation devront contacter le comité d'organisation du tournoi.

23. Le licencié qui reçoit un carton (noir ou rouge), se voit remettre par le juge arbitre un formulaire exposant les procédures et sanctions auxquelles il s'est exposé selon le règlement disciplinaire fédéral

24. L'utilisation de substance et de tous moyens destinés à augmenter artificiellement le rendement en vue ou à l'occasion de compétitions et qui peut porter préjudice à l'éthique et à l'intégrité physique et psychique de l'athlète est prohibée. La liste des produits dopants est rendue officielle par le Ministère chargé des sports (extrait de l'article 10 du Règlement Médical du Guide du Badminton). Toute personne en possession d'une ordonnance médicale indiquant la prise de médicaments dopant pour le sport devra le signaler au juge arbitre avant son premier match.

25. Toute participation entraîne l'acceptation du présent règlement. Ce règlement sera affiché lors de la compétition.

26. Les joueurs sont susceptibles d'être pris en photo pour une publication sur le site internet du club, voire sur d'autres sites de badminton. Sauf demande contraire écrite et signée par le joueur, l'inscription au tournoi vaut acceptation de ce point de règlement et renonciation au droit à l'image par le joueur.

27. Les décisions des juges arbitres sont sans appel.